

# Az erény természete

# Test és lélek

---

Sorozatszerkesztő: Kovács Ilona

## *A sorozat eddig megjelent kötetei:*

- Karl Popper: *Test és elme. Az interakció védelmében* (1998)  
Pléh Csaba: *Bevezetés a megismeréstudományba* (1998)  
Daniel Dennett: *Darwin veszélyes ideája* (1998)  
Jean-Pierre Changeux: *Agyunk által világosan* (2000)  
Julesz Béla: *Dialógusok az észlelésről* (2000)  
Michael Jovet: *Alvás és álmom* (2001)  
Alison Gopnik – Andrew N. Meltzoff – Patricia K. Kuhl:  
*Bölcsék a bölcsőben* (2001)  
Douwe Draaisma: *Metaforamasina.*  
*Az emlékezés egyik lehetséges története* (2002)  
Douwe Draaisma: *Miért futnak egyre gyorsabban az évek?* (2003)  
Charles G. Gross: *Agy, látás, emlékezet.*  
*Mesék az idegtudomány köréből* (2004)  
Johan Goudsblom: *Időrezsimek* (2005)  
Kövecses Zoltán: *A metafora. Gyakorlati bevezetés*  
*a kognitív metaforaelméletbe* (2005)  
Geoffrey Miller: *A párválasztó agy.*  
*A párkapcsolat szerepe az emberi agy evolúciójában* (2006)  
Steven Pinker: *A nyelvi ösztön* (második, javított kiadás, 2006)  
Pléh Csaba: *A pszichológia örök témái.*  
*Történeti bevezetés a pszichológiába* (2008)

BERECZKEI TAMÁS

*Az erény természete*

ÖNZETLENSÉG, EGYÜTTMŰKÖDÉS  
NAGYLELKŰSÉG



**TYPOTEX**

Budapest, 2009

A mű megjelenését az OTKA  
publikációs pályázata támogatta  
(PUB-I 76680)



© Bereczkei Tamás, Typotex, 2009

ISBN 978 963 279 019 0

ISSN 1417-6793

Témakör: *antropológia, evolúciós elmélet, kognitív tudományok,  
kulturális antropológia, szociálpszichológia*

### *Kedves Olvasó!*

Önre gondoltunk, amikor a könyv előkészítésén munkálkodtunk. Kapcsolatunkat szorosabbra fűzhetjük, ha belép a *TypoKlubba*, ahonnan értesülhet új kiadványainkról, akcióinkról, programjainkról, és amelyet a *www.typotex.hu* címen érhet el. Honlapunkon megismerkedhet kínálatunkkal is, egyes könyveinknél pedig új fejezeteket, bibliográfiát, hivatkozásokat találhat, illetve az esetlegesen előforduló hibák jegyzékét is letöltheti.

Észrevételeiket a *velemeney@typotex.hu* e-mail címre várjuk.

Kiadja a Typotex Kiadó, az 1795-ben alapított Magyar

Könyvkiadók és Könyvterjesztők Egyesülésének tagja

Felelős kiadó: Votisky Zsuzsa

Szerkesztette és tördelte: Leiszter Attila

Borsos Mihály fotójának felhasználásával © CULTiRiS

a borítót Sain Péter készítette:

Szent Márton és a koldus (részlet)

a cserényi Szent Márton-templom egykori főoltárán (1483)

Gyűjtemény: Magyar Nemzeti Galéria

Terjedelem: 22,1 (A/5) ív

Nyomás: Séd Nyomda Kft., Szekszárd

Felelős vezető: Katona Szilvia

# TARTALOM

ELŐSZÓ	9
ROKONSÁG	13
A yanomamók	13
Társadalmi egységek	17
Romák	20
Személyes támogatás és termékenység	22
Tömegtársadalmak	26
A társadalmi felelősség normája	28
Hamilton-szabály	30
Evolúciós algoritmusok az emberi viselkedésben	33
CSALÁD	37
Rokonfelismerő rendszerek	37
Tulajdonságillesztés	39
Tanulás	41
Érzelmi közelség	43
HASONLÓSÁG	46
Sajátarc-kísérletek	47
Agyi szabályozás	50
Attitűdök	52
Nevek	55
Csoportok és rasszok	56
Bizalomjáték	59
EGYMÁSRAHANGOLÓDÁS	61
Homogámia: házaspárok és barátok	61
Bevésődés	63
Párválasztás	64
EGYÜTTMŰKÖDÉS	69
Evolúciós múlt	69
Gazdasági cserekapcsolatok	71
Társadalmi együttműködés	75
Következtetési szabályok	80
A megtérülés valószínűsége	83
Késleltetés	85
Az együttműködés mint jutalom	86

CSALÁS	90
A csalók arca	91
Árulkodó érzelmek	95
A csalókeresés magasabb rendű folyamatai	99
Az együttműködők azonosítása	101
Rugalmas stratégiák	103
BIZALOM	105
A társas csere heurisztikája	105
A bizalom hormonja	107
A viszonzás kényszere, a reciprocitás normája	109
A személyiség sokfélesége	111
Érzelmi állapotok	113
Érzelem és értelem	117
Barátság	119
TÚL AZ ÖNÉRDEKEN	124
Az igazságosság elve	125
Büntetés és jutalmazás	128
Tranzakciók a csoportban	131
BÜNTETÉS	135
Altruista büntetés	136
A büntetés ára és haszna	139
Negatív érzelmek	143
Agyi központok	146
NORMÁK ÉS SZANKCIÓK	150
Az erős reciprocitás evolúciója	150
Csoportszelekció és társadalmi normák	154
Tradicionális társadalmak	158
Busmanok	159
Az idegenek: együttműködés és rivalizáció	164
Csoporttagság és büntetés	166
HÍRNÉV	170
Közvetett kölcsönösség és hírnévszerzés	171
Az achék	173
Jó cselekedet és jó hírnév	176
Döntési folyamatok	178
A megfigyelők	182
Az ítéelők	185
Reputáció és büntetés	187
Versengő önzetlenség	190

NAGYLELKŰSÉG	194
Támogatás csoporton kívüli személyeknek	194
A kísérleti játékok korlátjai	197
Egy „valódi” élethelyzet vizsgálata	199
A jótevő presztízse	203
Önző és önzetlen motivációk	205
KÉRKEDÉS	208
A költséges jelzés elmélete	209
Antropológiai vizsgálatok	213
Modern ipari társadalmak	216
Karitatív segélyakciók – egy kísérlet tanulságai	219
EGYÜTTÉRTÉS	226
Önző önzetlenség	227
„Valódi” altruizmus	229
Empátia: szinkronizáció	233
Empátia: érzelmi válasz és nézőpontcsere	235
Elmeteória	238
Elmeteória és szociális kapcsolatok	242
Machiavellizmus	247
OKOK ÉS INDÍTÉKOK	253
Evolúciós stratégiák	254
Érzelmi reakciók	255
Kognitív folyamatok	258
Motivációs állapot	263
Személyiség	264
Szituáció	270
Kölcsönhatás	272
Kulturális normák	275
A modell: összefoglalás	278
FÜGGELÉK	281
IRODALOM	285
NÉV- ÉS TÁRGYMUTATÓ	307





# ELŐSZÓ

Mi az alapja a rokoni érzelmeknek? Miért tartjuk rokonszenvesnek a hozzánk hasonló külső és belső tulajdonságokkal rendelkező idegeneket? Milyen feltételek között bízunk meg egymásban, és hogyan ismerjük fel a csalókat? Mi a büntetés szerepe a csoporton belüli együttműködés megteremtésében? Alkalmas-e a mások iránti jó cselekedet arra, hogy növeljük saját népszerűségünket a csoporton belül? Minden önzetlen támogatás magában hord valamilyen önző indítékot? Vagy létezik „valódi” altruizmus, amely csak a haszonélvező boldogulását tartja szem előtt, de semmilyen szempontból nem előnyös és nem kifizetődő a jótevő számára?

Ilyen és ehhez hasonló kérdésekre próbál meg választ találni e könyv. A válaszokat azonban nem lehet megadni egyetlen tudományág eredményei alapján. Sokféle területről kell összegyűjteni az ismereteket ahhoz, hogy a siker reményében végezzük el a feladatot. A könyv ezért több tudomány eredményeit kísérli meg összekapcsolni annak érdekében, hogy magyarázatot találjon az emberi önzetlenség és együttműködés – az ún. prozociális viselkedés – természetére vonatkozóan.

Keretét az evolúciós szemléletmód alkotja, amely egyesíteni képes a különböző tudományok kutatási eredményeit. Ez a megközelítés annak az ismeretével ruház fel bennünket, hogy miként jöttek létre a kooperatív kapcsolatok alapvető formái, milyen alkalmazkodási problémákat oldottak meg az evolúciós környezetben, és ezek hogyan befolyásolják az emberek viselkedését napjainkban. Egy másik tudományág, a javarészt közgazdászok által kidolgozott kísérleti játékelmélet modelljei segítségével értjük meg a cserekapcsolatok és „társas szerződések” logikáját, az altruista döntések hátterében álló nyereség/veszteség-kalkulációkat, és e döntések következményeit az egyén és a csoport számára. A könyvben idézett antropológiai vizsgálatok, amelyek az iparosodást megelőző társadalmak életével foglalkoznak, lehetővé teszik, hogy megismerjük e kultúrák sajátos viselke-

dési szokásait és társadalmi normáit, összehasonlításokat tegyünk a különböző társadalmi környezetben élő emberek szociális kapcsolatait illetően, és ezáltal következtetéseket vonjunk le az emberi természet állandónak tűnő összetevőire nézve. A kognitív és idegtudományok kutatási eredményei minden fejezetben fontos szerephez jutnak, hiszen az altruista motivációért felelős idegrendszeri központok, érzelmi állapotok és gondolkodási műveletek bemutatása nélkül nem lehet megérteni a proszociális viselkedés okait és indítékait. Ugyancsak meghatározó nézőpontot képviselnek a könyvben azok a szociálpszichológiai kutatások és magyarázatok – köztük jó néhány ma már „klasszikusnak” számító kísérlet –, amelyek megalapozták és ma is irányítják a segítségnyújtásban és együttműködésben alapvető szerepet játszó külső és belső tényezők (szociális normák, személyiségjegyek, csoporthatások stb.) vizsgálatát.

Ezek együtt alkotják a könyv tartalmát. Szerkezetét pedig egy olyan „rétegeltség” jellemzi, ahol a legközvetlenebb formáktól haladunk a több közvetítést igénylő személyközi kapcsolatokig. Családon belüli önzetlenség, segítségnyújtás a barátoknak, együttműködés a csoporttársakkal, a potyalesők büntetése, nagylelkűség az idegenek iránt. Ez a szerkezet, amely eltér a proszociális viselkedéssel foglalkozó „hagyományos” pszichológiai könyvek tematikájától, egyúttal a megoldásra váró problémák körét is kijelöli.

Először is, amellet érvelek, hogy nem létezik általában vett önzetlenség az emberek iránt. Más-más motivációk és lélektani folyamatok irányítják a családtagok, a barátok, az ismerősök és az idegenek iránti altruizmust. Ez utóbbiak esetében is eltérő az emberek segítségnyújtása városban és falun, egyedül vagy tömegben, hagyományos vagy ipari társadalmakban. A könyv úgy épül fel, hogy külön fejezeteket szentelek az egyes kapcsolattípusoknak és az önzetlen viselkedés eltérő aspektusainak. Az utolsó fejezet egy általános elméleti modellt vázol fel, amely kísérletet tesz annak az értelmezésére, hogy miként működnek és milyen kölcsönös összefüggéseken keresztül fejtik ki hatásukat a proszociális viselkedés legfontosabb összetevői. Közéjük tartoznak az érzelmi reakciók, a tanulási-döntési mechanizmusok, a személyiségjegyek, a szituációs tényezők és a kulturális normák.

Másodszor, az is eltér a megszokott pszichológiai művek tematikájától, hogy hozzájuk képest többet foglalkozom az evolúciós stratégiák kérdésével: a nyilvánvaló költségek és veszteségek ellenére hogyan alakulhattak ki az önzetlenség különböző formái az evolúció során? Meggyőződésem ugyanis, hogy az evolúciós megközelítés nélkül nem lehet megérteni az önzetlen viselkedés mögött álló idegrendszeri, pszichológiai és szociális mozgatórugókat. Miután az evolúcióelmélet szerint csak azok a viselkedési vál-

tozatok jöhetnek létre, amelyek segítették őseink túlélését és szaporodását, a kérdés úgy fogalmazható át, hogy az önzetlen magatartástípusok jártak-e olyan előnyökkel, amelyek képesek voltak ellensúlyozni a hátrányokat. Válaszul bemutatom a legfontosabb evolúciós folyamatokat és szelekciós hatásokat (rokonszelekció, erős reciprocitás, altruista büntetés, reputációszerzés, versengő altruizmus, költséges jelzés és kérkedés stb.). Ezek hozták létre az önzetlen és kooperatív viselkedést irányító pszichológiai képességeket és hajlamokat, amelyek ma is működnek bennünk – függetlenül attól, hogy előnyöseke-e a jótevőre nézve, vagy sem.

Ez átvezet a könyv harmadik sajátosságához. Az önzetlenségre ható külső és belső tényezők és hatások bemutatása helyett elsősorban azokra a mechanizmusokra fordítom a figyelmet, amelyek meghatározzák az egyéni döntések és társas kapcsolatok stratégiáit. Milyen idegrendszeri, tanulási és fejlődési folyamatok teszik lehetővé a hasonló tulajdonságokkal rendelkező emberek előnyben részesítését és támogatását mind a rokonok, mind az idegenek körében? Mi a büntetés logikája; a szankciók kiszabása hogyan, milyen közvetítéseken keresztül befolyásolja a csoporton belüli együttműködés mértékét? Milyen érzelmi reakciók és döntési folyamatok vezetnek oda, hogy az emberek egy része azoknak is segít (például segélyek és adományok formájában), akiket soha életében nem látott, és akiktől semmilyen viszonzást nem remélhet a jövőben? Ez a kérdés kapcsolódik ahhoz a másikhoz, hogy van-e valódi önzetlenség a szónak abban az értelmében, hogy a másokért történő lemondás és áldozatvállalás semmiféle haszonnal nem jár az altruista számára. A válasz az, hogy igen, bár ez a fajta „tisztá” altruizmus, úgy tűnik, nem túl gyakori. Az a pszichológiai képesség ad rá lehetőséget, hogy együtt tudunk érezni másokkal, és empatikus törődést mutatunk a szükségset szenvedők iránt.

A könyv nagyrészt az elmúlt öt-nyolc év tudományos irodalmát dolgozza fel és értelmezi. Az új évezred elején ugyanis valóságos forradalom történt a proszociális viselkedés kutatásában, amely leginkább a közgazdaságtudomány, az evolúcióelmélet, a pszichológia bizonyos ágai és a kognitív idegtudományok területén zajlott (illetve zajlik). Természetesen ezek megértéséhez az is szükséges, hogy az Olvasó képet kapjon e tudományok néhány alapvető magyarázó modelljéről és „klasszikus” kísérletéről. A kötet ugyanakkor helyet ad az e területen végzett saját kutatási eredményeim bemutatásának is.

A könyvben sokféle tényezőt és működést ismertetek az agyi területek aktivitásától kezdve a társadalmi normák elsajátításáig. Még sincs okom reménykedni abban, hogy teljes képet nyújtok az önzetlenség okairól és szabályozó elveiről. Az erény természetére adott tudományos magyarázatok ugyanis egy ponton túl korlátokba ütköznek, ahol szembesülnünk kell az

emberi létezés végtelen sokféleségével, összemérhetetlen értékeivel és céljaival. Itt kapcsolódik a gondolatmenetbe az erkölcs, a vallás vagy a filozófia. Róluk nem szól a könyv, hiszen jócskán túlmutatnának a rendelkezésre álló kereteken. Ezeket a kérdéseket már az Olvasónak magának kell továbbgondolnia. Remélem, hogy erre a kötet által nyújtott ismereteket is fel tudja használni!

*Bereczkei Tamás*

# 1.

## ROKONSÁG

Triviálisnak tűnik számunkra az a tény, hogy rokonaink kiváltságos szerepet játszanak és megkülönböztetett bánásmódot élveznek életünkben más ismerőseinkhez viszonyítva. Ezt egyebek között még a törvények is figyelembe veszik. Aki legjobb barátja javára hamisan tanúskodik, szigorú büntetésnek néz elébe. Ugyanakkor a legtöbb bíróság tekintettel van arra a lelkiismereti konfliktusra, amely a közeli rokonnal szembeni tanúvallomást kíséri. Az örökség haszonélvezője rendszerint még akkor is a legközelebbi rokon, ha soha nem látta távoli felmenőjét, sőt, számára hátrányos végrendelet esetén sikeres pert indíthat legalább az örökség egy részéért. Rokonainkat általában közelebb érezzük magunkhoz, természetesnek tartjuk, hogy másként gondolkodunk róluk, mint a többiekről. Még abban az esetben is, ha elmérgesedik a viszony két családtag között, ez általában nagyobb érzelmi teherrel és belső konfliktussal jár számunkra, mint az, ha az ellenségeskedés családon kívüli ismerőst érint.

### A YANOMAMŐK

Az antropológusok hosszú idő óta megkülönböztetett figyelmet fordítanak az ún. „primitív” kultúrákra, vagy ahogy ma mondanánk: a vadászó-gyűjtögető társadalmakra. Henry Morgan, Bronislaw Malinowski vagy Claude Lévi-Strauss óta a szakemberek az emberi létezés egyik legelső és legfontosabb vonásának tartják a rokonok közötti kapcsolatok bonyolult rendszerét, a vérségi szervezet tagolódását (Lévi-Strauss 1969). E társadalmak egyik leglényegesebb vonása az együtt élő rokonok egymásnak nyújtott támogatása, amely többnyire nem feltételez viszonzást a haszonélvező részéről.

Az ember ezekben a közösségekben nem egyszerűen a törzs vagy a klán tagja, hanem egyúttal a rokonság összefüggő láncolatának meghatározott eleme, szilárd pontja, jól definiálható kötelességekkel, elvárásokkal és jogokkal (Lowie 1970). Lefelé a gyermekei és azok leszármazottai, oldalirányban a testvérek és unokatestvérek sokasága, felfelé pedig a szülők, nagyszülők és azok testvérei alkotják azt a kapcsolatrendszert, amelyben mindannyiuk viselkedését többé-kevésbé szigorú szabályok írják elő. Ilyenek például a vérfertőzési tabuk, a házassági előírások (mondjuk unokatestvérek között), az anyai nagybácsi kitüntetett pozíciója stb. A rokonsági fok számontartása, ajándékozással való megerősítése és a segítség természetes elvárása minden törzsi társadalom szerveződésének és kohéziójának az alapja.

Az antropológusok vizsgálata nyomán az is hamar világossá vált, hogy a támogatások, ajándékozások és szolgáltatások gyakorisága és intenzitása a vérségi kapcsolatok szorosságának a függvénye. Peter Murdock (1967) amerikai antropológus – aki több mint ezer archaikus társadalom tanulmányozásából nyert ismeretek felhasználásával alkotta meg híres *Etnográfiai Atlaszát* – arra következtet, hogy a leszármazás szabálya az egyént születésekor a rokonság csoportjába illeszti, akikkel különösen intim kapcsolatban áll, és akiktől olyan segítséget is elvár, amelyet nem igényelhet másoktól. A törzsi társadalmak embere születésénél fogva benne találja magát egy olyan érdekeltségi rendszerben, ahol a rokonsági fok növekedésével együtt számítani lehet az önzetlenség és nagylelkűség fokozódására. Amikor segítségre szorul, inkább a családhoz fordul, mintsem az idegenekhez, és általában a közeli rokonok támogatását veszi igénybe, kevésbé a távoliakét.

Napjainkban az egyik legintenzívebben kutatott népcsoport a Venezuela és Brazília határán, az Orinoco vidékén élő yanomamö indiánok (Chagnon 1979, 2000; Hames 1994, 2000). Viszonylag nagy területen elszórt falvakban élnek, amelyek lélekszáma általában 100 és 300 fő között mozog (1.1a-b ábra). Többnejű társadalom, ami azt jelenti, hogy a vezetők több feleséggel rendelkeznek.



1.1a ábra Yanomamö családi idill

A faluban élő családok patrilineáris származási csoportokat alkotnak, amelyek mindegyike egy-egy különlegesen termékeny „ősapára”, alapítóra vezethető vissza. Egy elemzés azt találta, hogy egy törzsi vezetőnek 20 fia és 23 lánya volt; fiai a következő generációban összesen 62 fiút és 58 lányt nemzettek. A sok gyerek – és ezzel a népes rokonság – óriási hatalom egy olyan

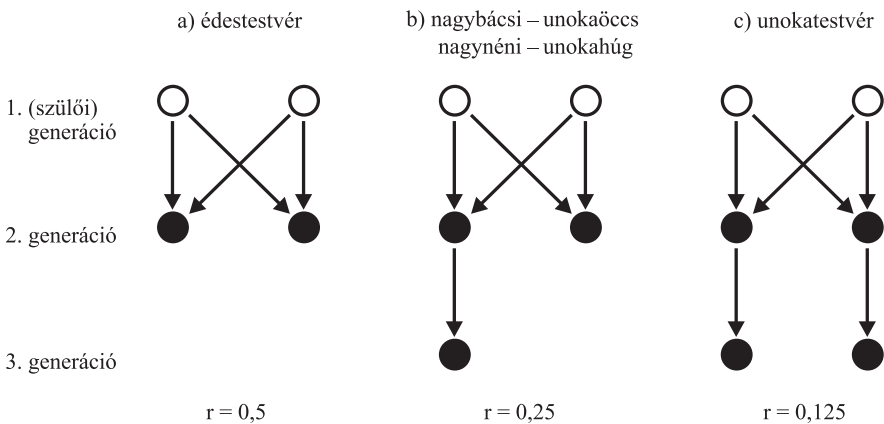
társadalomban, ahol nincsenek vagyoni és társadalmi rétegződések. A faluközösségek szociális szerveződésének alapját a rokon férfiak koalíciói képezik. Tagjai szoroson együttműködnek a vadászatban, az irtásos-égetéses növénytermesztésben és a más törzsekkel folytatott háborúkban. A csoportok az időnként fellángoló háborúk



1.1b ábra Sógorok beszélgetnek

ellenére gyakran politikai szövetséget kötnek, amelyet az egymással kötött házassági „szerződés” – unokatestvércserék – is erősítenek.

A falvakban szinte mindenki rokona a másiknak. Az átlagos rokonsági együtttható értéke az elsőfokú és másodfokú unokatestvérek közé esik. Ezt úgy számolják ki, hogy átlagolják az egyes emberek közötti rokoni együttthatókat ( $r$ ), amelyek a leszármazás közelségét, voltaképpen a genetikai rokonság arányát, részesedését fejezi ki (így például testvérek között  $\frac{1}{2}$ , nagybácsi–unokaöccs között  $\frac{1}{4}$ , elsőfokú unokatestvérek között  $\frac{1}{8}$  stb.) (1.2 ábra). Amint a népesség növekszik és a falu lélekszáma megközelíti a 300 főt, a lakosság rokoni kapcsolatai lazulnak. Ennek elsődleges oka, hogy az idegenek, főként a betelepülők és a távolabbról vásárolt vagy rabolt feleségek – és azok rokonainak – száma növekszik. Ezzel együtt a csoporton belü-



1.2 ábra Különböző rokonok rokonsági együttthatójának ( $r$ ) kiszámítása. A nyilak azt jelentik, hogy az általuk összekötött egyedek – a közös leszármazás mendeli szabályai következtében – 50%-os valószínűséggel hordoznak közös géneket (forrás: Trivers 1985)

li szolidaritás csökken, és éleződik a státuszokért és nőkért folyó versengés. A konfliktusok gyakori oka a féltékenység. A fiatal férfiak időnként megkísérlik elcsábítani és megszőktetni mások feleségét, különösen, ha a férjek nincsenek otthon, például távoli vadászaton vesznek részt. A megsértett férj rendszerint párbajra hívja ki a csábítót, amely szigorú szabályok szerint zajlik, és általában ökölharc vagy botokkal vívott küzdelem formáját ölti. Voltaképpen nem is párharc ez, hanem a közeli rokonok csoportjai között dúló csata. A párbaj kezdeményezőihez ugyanis hamarosan csatlakoznak a rokonok is, akik keményen bevetik magukat a küzdelembe.

A terepmunkán lévő kutatóknak érdekes filmfelvételeket sikerült készíteniük egy ilyen csatáról. A harc ez esetben az éppen tanulmányozott falu lakói és egy olyan csoport között tört ki, amely nemrég még maga is a faluhoz tartozott. Később kivált onnan, máshol telepedett le, és most átmenetileg visszatért a szülőfalujába. Ennek egyik tagja (Mohhesiva) kikezdett az egyik helybéli főnök valamelyik feleségével, sőt, meg is ütötte, amikor az elutasította a közeledést. Néhány férfi, köztük a férj, a megtámadott asszony segítségére sietett, mire a látogatók is fegyvert fogtak Mohhesiva védelmében. Kemény küzdelem alakult ki, amelyben néhány súlyos sebet is ejtettek egymáson, majd a csoportok visszavonultak. A filmfelvételek és az azt követő elemzések egyértelműen arról tanúskodtak, hogy az egymás oldalán harcoló férfiak kivétel nélkül közeli rokonok, még hozzá vérrokonok voltak. Sőt, a látogatók harcoló csoportjához a falu lakói közül is csatlakoztak néhányan. Úgy tűnik, az emberek életében döntő szerepet játszó eseményekben nem annyira a lakóhelyi közelség és a gyakori együttlét számít, sokkal inkább a leszármazás.

Az ilyen és ehhez hasonló küzdelem annak a válságnak az eredménye, illetve kifejezője, amely a rokonsági kapcsolatok gyengülésével jön létre. A rokonsági rendszer a lélekszám növekedése miatt többé már nem tudja összetartani a falu lakosságát; az mind hevesebbé váló vetélkedések megsztják a korábban viszonylag egységes közösséget. Amint növekednek a faluban keletkező feszültségek és nézeteltérések, a lakosság fokozatosan kettévál: egyik részük a helyén marad, a másik rész pedig új települést keres magának, rendszerint az eredeti falu közelében. Mindkét újonnan létrejött csoportban csaknem kizárólag a közeli rokonok találhatóak meg, nagyjából az első fokú unokatestvérekig bezárólag. Együtt maradnak a biológiai testvérek, de külön válnak azok, akiket a mindennapokban rokonnak (pl. testvérnek) hívnak, ám valójában nem rokonok. Ez azt jelenti, hogy a falu kettéválása, ami a yanomamók életének egyik meghatározó eseménye, szigorúan vérségi alapon osztja fel a származási csoportokat, ami a rokonsági együtttható növekedéséhez vezet. Ezzel az együttműködések és támogatások mindkét újonnan létrejött településen megerősödnek.



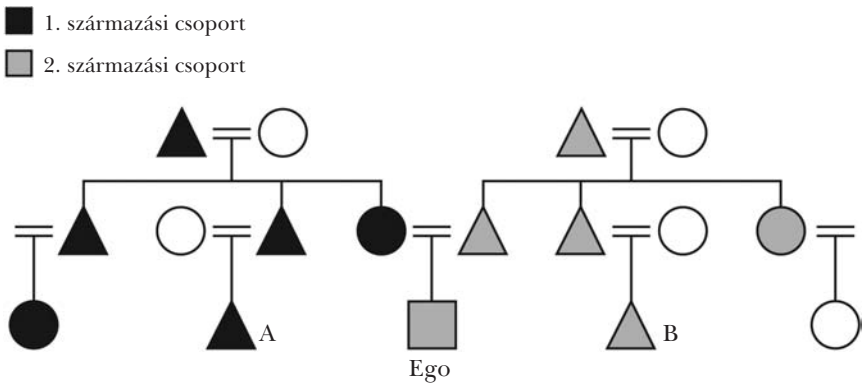
## TÁRSADALMI EGYSÉGEK

Az elmúlt 20-25 év során nagyon sok vizsgálatot végeztek a legkülönbözőbb iparosodást megelőző társadalmakban Polinéziától Afrikán keresztül Dél-Amerikáig (Betzig 1988; Bliege Bird – Bird 1997; Sosis 2000; Anderson 2005). Ezek arról számoltak be, hogy a vér szerinti leszármazás döntő fontosságú az archaikus ember mindennapi életében és munkájában, és alapvetően befolyásolja a szövetségek kötését és a konfliktusok megoldását. A törzsi társadalmakban folyó antropológiai kutatások azonban arra is hamar rávilágítottak, hogy a rokoni kapcsolatok olyan mértékben komplexek, hogy nem mindig lehet visszavezetni őket a biológiai leszármazás együtthatóira. Ez tulajdonképpen kevésbé meglepő, hiszen nem szabad elfelejteni, hogy miközben az emberek megkülönböztetett figyelmet szentelnek családtagjaiknak, az egyéni törekvések egy társadalmi hálózatba ágyazódnak bele, amely maga is hatással van az emberek kapcsolataira. A kulturális antropológusok számos munkában rámutattak arra, hogy a rokoni kapcsolatok, ezen belül a rokonok közötti önzetlenség és együttműködés változatos formái gyakran olyan szabályokat követnek, amelyek legalább annyira az adott társadalom sajátos normarendszeréből fakadnak, mint a rokonsági együtthatókból. Minden társadalom sajátos belső logikával rendelkezik, részei önálló kulturális jelentéseket hordoznak, és a közösségi együttélés értékei és érdekei szabályozzák a rokoni támogatások különböző formáit. Röviden: az adott társadalmi körülmények azok, amelyek a leszármazási kapcsolatokat kulturális jelentéssel ruházzák fel (Sahlins 1976).

Így például bizonyos letelepülési szabályok olyan mértékben „lazítják fel” a vérségi kereteket, hogy az együtt élő emberek nem rokonai vagy csak távoli rokonai egymásnak, de a közösségi élet követelményei szoros, bensőséges kapcsolatokat hoznak létre közöttük. A rokonsági elnevezések (terminológiák) és kategóriák sok esetben nincsenek összhangban a genetikai rokonság összefüggéseivel. Több helyen apának hívják a nagybácsit, az unokatestvéreket pedig testvéreknek nevezik. Sőt, a közeli rokonok kategóriáiba gyakorta a távoli rokonokat vagy éppen a nem-rokonokat is belefoglalják, különösen, ha számítani lehet azok támogatására és együttműködésére. Előfordul ennek az ellenkezője is, amikor a törzsi társadalom tagjai eltérő módon kezelnek két olyan személyt, akik pedig ugyanolyan fokú rokonságban állnak velük. Így például az anyai nagybácsit a saját klánjukhoz tartozónak tartják, akivel szoros kapcsolatot ápolnak, míg az apai nagybácsit egy másik klánba sorolják, akit kívülállónak, esetleg ellenségnek tartanak (Alvard 2003).

A kétféle megközelítés és értelmezés – a „biológiai rokonság” és a „kulturális rokonság” – közti különbség áthidalása céljából újabban többen ún. „csoport-nepotizmusról” beszélnek (Jones 2000). Ez annyit jelent, hogy a

rokonokra irányuló támogatást sok esetben a csoportok irányítják és nem az egyének. A csoportok – nagycsaládok, klánok, faluközösségek – olyan szabályokat alakítanak ki az együttműködés módjaira, amelyek mindazonáltal előnyösek az egyének számára. Ilyen szabályok vonatkoznak az ún. rokonsági ágak (*lineage*-ek) megkülönböztetésére. A testvérek egyetlen rokonsági ágba tartoznak, hiszen nekik közösek a szülei. A testvéreknél távolabbi rokonok (féltestvérek, nagybácsi/unokaöccs, unokatestvérek) azonban egyszerre több ágon is számon tarthatók. Két unokatestvér például egy közös nagyszülői párral rendelkezik, de mindegyiküknek van egy ettől eltérő nagyszülőpárosa, akik viszont más unokatestvéreknek a felmenői (1.3 ábra). A törzsi társadalmak nagy részében (64%-ban) egy ember csak az egyik rokonsági ághoz tartozhat, amelyet unilineáris leszármazásnak neveznek az antropológiában. A rokonsági ághoz vagy klánhoz való tartozás nagyon jelentős ezeknek az embereknek az életében. Nem csupán az identitás alapját adja, hanem szabályozza a legkülönbözőbb emberi kapcsolatokat (együttműködést, házasságot, öröklést stb.).



1.3 ábra Két rokonsági ág (*lineage*). A háromszögek a férfiakat, a körök a nőket jelölik. A szóban forgó egyénnek (*ego*) két unokatestvére ( $r = 0,125$ ) van, „A” és „B”. Patrilineáris (apajogú) társadalomban „B” ugyanazon származási csoportba kerül vele, „A” azonban nem (forrás: Alvard 2003)

Az indonéz szigetvilághoz tartozó Lamalera-szigetet hozzávetőleg 1200 fő lakja, ennek körülbelül egynegyede felnőtt férfi, egyharmada felnőtt nő, a többi 18 év alatti személy. A falu lakói 21 nagyobb klánhoz tartoznak, ezek további kisebb rokonsági ágakra oszlanak, amelyek a nagy ház (*lango bela*) nevet viselik. A sziget lakói elsősorban nagy testű tengeri emlősök kooperatív vadászata révén biztosítják megélhetésüket. Táplálékuk legnagyobb részét bálnák képezik, amelyeket májustól szeptemberig vadásznak

hagyományos módszerekkel. Csónakban indulnak vadászatra, melynek legénysége 8–14 férfiből áll – ez lényegében megfelel a legkisebb rokonsági ág, a lango bela méretének. A kutatók már régóta tudták, hogy a bálnavadász csónakok legénysége rokoni alapon szerveződik, és sokáig azt hitték, hogy minden csónak a legközelebbi rokonokat gyűjti egybe, ami az együttműködés és a szolidaritás különösen erős alapját adja. Egy újabb vizsgálat azonban árnyaltabb képet nyújt a rokoni kapcsolatokról (Alvard 2003). Megállapították, hogy egy-egy csónak legénysége valóban rokoni viszonyban áll egymással, amennyiben a köztük mért rokonsági együttható magasabbnak bizonyult a véletlen megoszláshoz képest. Meglepetésre azonban az is kiderült, hogy ez csupán azért van, mert ezek az emberek ugyanahhoz a lineage-hez tartoznak. Vagyis a férfiak nem egyszerűen azért kerülnek közös csónakba, mert közeli rokonok, hanem sokkal inkább azért, mert ugyanahhoz a szűk rokonsági ághoz tartoznak (és ezen keresztül természetesen vérrokonok is). Így válik érthetővé, hogy egy idősebb férfi unokaöccseinek egy részével ugyanabban a csónakban foglal helyet, míg a többi unokaöccsei egy másik csónakban találhatók. Sőt, miközben ezek az unokaöccsök ( $r = 1/4$ ) más közösségbe tartoznak, távolabbi rokonai közül többen – így például néhány unokatestvére ( $r = 1/8$ ) – vele együtt vesznek részt a vadászásban.

Más vizsgálatok is azt mutatják, hogy a rokonsági ágakhoz való tartozás legalább olyan fontos, esetenként még fontosabb szerepet játszik az együttműködések kialakulásában, mint a rokonsági-genetikai együtthatók (Quinlan–Flinn 2005; Anderson 2005). Kérdés, mi az oka annak, hogy a törzsi társadalmak nagy része nem elégszik meg a rokonok által biztosított szociális hálóval, hanem e hálózaton belül is különbséget tesz az egyes rokonsági ágak között, és szabályokat hoz az egy lineage-hez tartozó emberek együttműködésére vonatkozóan. A lineage egyik nagy előnye, hogy együtt tartja és megőrzi az anyagi javakat, amelyek egyébként menthetetlenül szétforgácsolódnának az oldalági rokonok kezén. Az erőforrások elszívargásának megakadályozásával és nemzedékeken keresztül történő átadásával hosszú távú (generációkon átívelő) előnyöket biztosít a tagjainak. Másrészt szilárd identitást hoz létre, amely megkönnyíti egy viszonylag nagy méretű, személyes és hatékonyan működő csoport szerveződését, amelynek tagjai bíznak egymásban és ugyanazokat a normákat és értékeket követik. (Megjegyzem, a testvérek koalíciója ebből a szempontból elvileg még szorosabb egységet alkot. A probléma az, hogy általában nem képez elég nagy létszámú szövetséget a vadászok vagy kertművelők speciális feladatainak az ellátásához – amint azt a Lamalera-sziget esete is mutatja.) Harmadszor, az egy lineage-hez tartozó emberek szoros politikai szövetséget alkotnak, amely mint kollektív vállalkozás rendkívül jól és szervezeten működik

a vagyon és a személyek védelmében. Ezek az egységek, ha szükséges, magasabb szintű szervezetekbe tudnak integrálódni, és nem szóródnak úgy szét, mint a tágon vett rokonság tagjai (Cronk–Gerkey 2007).

## ROMÁK

A rokoni kapcsolatok természetesen nem csupán a vadászó-gyűjtögető életmódot és növénytermesztést folytató törzsi társadalmakban töltenek be meghatározó szerepet a szociális élet szervezésében. A gazdaságilag fejlettebb társadalmi alakulatokban is nagy hatást gyakorolnak az emberek közötti együttműködés és segítségnyújtás alapvető irányaira és formáira. Ezt példázzák szerte a világon azok a faluközösségek, amelyek gazdasági és technikai értelemben már elindultak a modernizáció irányába, ugyanakkor szociális kapcsolatrendszerük és életmódjuk számos korábbi elemet, tradíciót megőrzött (Shenk 2005; Volland 2007).

A kilencvenes évek közepén kutatásokat végeztünk Baranya megyei ormánsági falvakban, mégpedig roma és nem-roma közösségekben (Bereczkei 1993, 1998; Bereczkei–Dunbar 1997, 2002). A falusi cigány népesség vizsgálata főként Gilvánfán történt, ahol csaknem kizárólag romák laknak, a magyar etnikum tanulmányozása pedig főként Magyarmecskén folyt.



*1.4 ábra A magyarországi beás cigányok szoros és bensőséges rokoni kapcsolatokat tartanak fenn*

A terepmunkát kiterjesztettük néhány környező kisebb falura (Besence, Bogádmindszent stb.) – mintegy harminc négyzetkilométeres térségen belül –, ahol etnikailag kevert népességű lakosság él. Mint ismeretes, az Ormánságban élő romák – az ún. „beás” cigányok – meglehetősen homogén populációt alkotnak, sajátos tradíciókkal, házassági szokásokkal, és a többségi magyarsághoz képest többé-kevésbé eltérő életmóddal (1.4 ábra). A beás cigányok az ország legszegényebb csoportjaihoz tartoznak, akik körében rendkívül alacsony az iskolázottság átlagos szintje és nagyon magas a munkanélküliség. Életvitelük sokat változott az elmúlt évtizedekben, és ez éppúgy vonatkozik az ormánsági falvakban történő fokozatos letelepedésre, mint a hagyományos foglalkozási ágak (kosárfonás, teknőkészítés) elvesztésére. E pozitív és negatív változásokkal együtt azonban kultúrájuk és társadalmi szokásaik számos ponton őrzik az ősi hagyományokat és gyökereket. Ennek egyik jellemző vonása a kiterjedt rokoni kapcsolatok rendszere és a személyes kapcsolatok szoros hálója.

A két falusi népességben összesen 779 felnőtt személyt tanulmányoztunk, ebből 443 romának, 346 pedig nem-roma magyarnak vallotta magát. A terepmunka során pontos leszármazási táblázatokat (genealógiát) készítettünk a rokoni kapcsolatokról és a felmenő ősökkel való származási viszonyokról. Korábbi tanulmányok is rámutattak, hogy a magyarországi cigányság már nem tart fenn kiterjedt háztartásokat; a vándorló életmód feladása és a letelepedés után a nagycsaládi szerkezetekről fokozatosan áttértek a nukleáris családi lakóhelyekre (Hooz 1991). Egy háztartásban tehát kizárólag a közvetlen családtagok élnek. Rokonaik többnyire elszórva találhatóak a falun belül, de nagy számuk folytán őrzik a korábbi vérségi leszármazás kötelékeit. Gilvánfán például a másod-unokatestvérekig bezárólag a roma férfiaknak és nőknek átlagosan 19 rokonuk él, akik természetesen szoros kapcsolatokat tartanak fenn. Összehasonlításképpen: a magyar etnikumhoz tartozó emberek átlagosan 7 rokonnal élnek együtt egyazon településen, Magyarmecskén.

A rokonság nagyságát részben a romák nagyobb termékenysége eredményezi. A vizsgált településeken élő roma nők közel kétszer annyi gyermeknek adnak életet, mint a nem-romák (100 nőre számítva 393, illetve 232 élveszületés). A rokoni hálózatok méretében tapasztalható különbségek másrészt abból a történelmi tényből fakadnak, hogy a romák nem elkülönült családok formájában, hanem kiterjedt rokoni koalíciókban érkeztek a falvakba. A Gilvánfán élő romák genealógiai elemzése azt mutatta, hogy az elmúlt száz év során szoros kötelékekbe tartozó és relatíve önálló rokoni csoportok érkeztek és települtek le a faluban. A jelenlegi közösség, amelyet két nagyobb családi szerkezet (származási csoport) és néhány kisebb familia alkot, viszonylag szigorú endogámiát tart fenn, amennyiben a falu tagjai